

• Podnikateľské subjekty •

Váš list číslo/ zo dňa
/

Naše číslo
S20768-2023-IKŽ-20/Ž

Vybavuje/ linka Bratislava
RNDr. Martina Juráková, PhD., 23. 08. 2023
kl. 299

Vec

VEREJNÁ VYHLÁŠKA

Žiadosť o poskytnutie súčinnosti s výpočtom nákladov

Ministerstvo zdravotníctva SR – Inšpektorát kúpeľov a žriediel si dovoľuje osloviť podnikateľské subjekty o súčinnosť v nasledovnej veci:

Vyhláškou Ministerstva zdravotníctva SR č. 19/2000 Z. z. sú v súčasnosti vymedzené ochranné pásma prírodných liečivých zdrojov v Dudinciach a prírodných minerálnych zdrojov v Santovke a v Slatine. Ministerstvo zdravotníctva SR pristúpilo k ich revízii na základe aktuálnych odborných poznatkov o hydrogeologickej štruktúre prírodných liečivých zdrojov v Dudinciach a prírodných minerálnych zdrojov v Santovke a v Slatine. V súlade s ustanovením § 26 ods. 5 zákona č. 538/2005 Z. z. o prírodných liečivých vodách, prírodných liečebných kúpeľoch, kúpeľných miestach a prírodných minerálnych vodách a o zmene a doplnení niektorých zákonov v znení neskorších predpisov (ďalej len „zákon č. 538/2005 Z. z.“) pripravuje právnu úpravu, ktorou sa ustanovia ochranné pásma prírodných liečivých zdrojov v Dudinciach a prírodných minerálnych zdrojov v Santovke a v Slatine v zrevidovanom rozsahu a tiež budú určené konkrétne druhy zakázaných činností v týchto ochranných pásmach. V súčasnosti platia obmedzenia zákazy činností podľa § 27 ods. 6, § 28 ods. 3 a § 50 ods. 17 zákona č. 538/2005 Z. z.

V súvislosti s podnikateľským prostredím sú zakázané činnosti navrhované v týchto ochranných pásmach určitým typom regulácie, ktorej dodržiavanie môže pre podnikateľov predstavovať istú sumu nákladov.

Nakoľko v súlade s legislatívnym postupom je potrebné tieto náklady na spĺňanie požiadaviek navrhovanej právnej úpravy kvantifikovať, dovoľujeme si Vás ako podnikateľský subjekt na riešenom území požiadať o poskytnutie nasledovných údajov:

1. začlenenie podnikateľského subjektu do náležitého stupňa ochranného pásma (I. stupeň alebo II. stupeň) podľa priložených mapových príloh č. 1 až č. 4 návrhu vyhlášky,
2. uviesť konkrétne, ktorá z navrhovaných zakázaných činností podľa § 2 návrhu vyhlášky sa Vás bezprostredne dotýka (uviesť písmeno zakázanej činnosti) a či predstavuje administratívne, priame finančné alebo nepriame finančné náklady,
3. vyčíslit' náklady pri vyšpecifikovaných zakázaných činnostiach podľa bodu 2.

Pre Vašu orientáciu pri špecifikácii nákladov uvádzame, že jednotlivé kategórie nákladov sú vo všeobecnosti definované nasledovne:

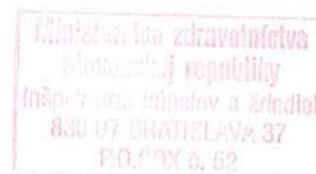
1. *Administratívne náklady* – náklady spojené s administratívnymi úkonmi pri plnení informačnej povinnosti, ktorú musí podnikateľ vykonať na zabezpečenie súladu s reguláciou. Ide o nákladové vyjadrenie času, ktorý strávi podnikateľ realizáciou konkrétnych činností vyžadovaných reguláciou (napr. vypracovanie dokumentu, vedenie evidencie a archivácia, oznamovanie skutočností, predloženie dokladov, spracovanie žiadostí a iné).
2. *Priame finančné náklady* – sú odvodené z konkrétnej priamej povinnosti previesť určitú sumu peňazí štátu alebo príslušnému orgánu verejnej správy (napr. poplatok za vystavenie stavebného povolenia, správne poplatky, registračný poplatok, poistné, dane, clá a iné).
3. *Nepriame finančné náklady* – sú náklady, ktoré musí podnikateľ vynaložiť pre účely zabezpečenia súladu výrobku, služieb, interných procesov, vybavenia prevádzky s požiadavkami regulácie (napr. náklady spojené so zabezpečením ochranných pracovných odevov, náklady na zabezpečenie pitného režimu, náklady na vybavenie prevádzky elektronickou registračnou pokladňou, náklady na získanie potrebných vedomostí nevyhnutných pre získanie osvedčenia a iné) a náklady spojené so zamestnávaním.

Požadované údaje vo vyššie uvedenej štruktúre prosíme zaslať v termíne do 23.09.2023. V prípade, že v uvedenej lehote nám nebudú údaje doručené, budeme mať za to, že navrhované zakázané činnosti neovplyvňujú Vaše podnikateľské aktivity.

Za Vašu súčinnosť a poskytnutie údajov vopred ďakujeme.

S pozdravom


Ing. Lenka Lásková
riaditeľka



Príloha:

- Návrh vyhlášky MZ SR, ktorou sa ustanovujú ochranné pásma prírodných liečivých zdrojov v Dudinciach a prírodných minerálnych zdrojov v Santovke a v Slatine a druhy zakázaných činností v ochranných pásmach prírodných liečivých zdrojov v Dudinciach a prírodných minerálnych zdrojov v Santovke a v Slatine

VEREJNÁ VYHLÁŠKA

Obec túto žiadosť (č. S20768-2023-IKŽ-20/Ž zo dňa 23.08.2023) vyvesí **po dobu 15 dní na úradnej tabuli obce** a iným spôsobom v mieste obvyklým. Posledný deň uvedenej lehoty je dňom doručenia. Obec verejnú vyhlášku s vyznačeným dňom vyvesenia a zvesenia vráti Ministerstvu zdravotníctva SR – Inšpektorátu kúpeľov a žriediel.

Táto žiadosť spolu s návrhom vyhlášky, ktorou sa ustanovujú prírodných liečivých zdrojov v Dudinciach a prírodných minerálnych zdrojov v Santovke a v Slatine a druhy zakázaných činností v ochranných pásmach prírodných liečivých zdrojov v Dudinciach a prírodných minerálnych zdrojov v Santovke a v Slatine **bola**

vyvesená na úradnej tabuli dňa:

zvesená z úradnej tabule dňa:

oznámená iným spôsobom v mieste obvyklým (uviest' spôsob) dňa:

odtlačok pečiatky a podpis:

Návrh
VYHLÁŠKA

Ministerstva zdravotníctva Slovenskej republiky
z 2023,

ktorou sa ustanovujú ochranné pásma prírodných liečivých zdrojov v Dudinciach a
prírodných minerálnych zdrojov v Santovke a v Slatine a druhy zakázaných činností
v ochranných pásmach
prírodných liečivých zdrojov v Dudinciach a prírodných minerálnych zdrojov
v Santovke a v Slatine

Ministerstvo zdravotníctva Slovenskej republiky podľa § 53 písm. f) zákona č. 538/2005 Z. z. o prírodných liečivých vodách, prírodných liečebných kúpeľoch, kúpeľných miestach a prírodných minerálnych vodách a o zmene a doplnení niektorých zákonov ustanovuje:

§ 1

- (1) Územie ochranného pásma I. stupňa prírodných liečivých zdrojov v Dudinciach je v okrese Krupina, v katastrálnom území Dudince. Ochranné pásmo I. stupňa je vyznačené v mapovom podklade, ktorý je uvedený v prílohe č. 1.
- (2) Územie ochranného pásma I. stupňa prírodných minerálnych zdrojov v Santovke je v okrese Levice, v katastrálnych územiach Santovka a Malinovec. Ochranné pásmo I. stupňa je vyznačené v mapovom podklade, ktorý je uvedený v prílohe č. 2.
- (3) Územie ochranného pásma I. stupňa prírodných minerálnych zdrojov v Slatine je v okrese Levice, v katastrálnych územiach Slatina a Chorvatice. Ochranné pásmo I. stupňa je vyznačené v mapovom podklade, ktorý je uvedený v prílohe č. 3.
- (4) Územie ochranného pásma II. stupňa prírodných liečivých zdrojov v Dudinciach a prírodných minerálnych zdrojov v Santovke a v Slatine je v okrese Krupina, v katastrálnych územiach Dolné Terany, Dudince, Dvorníky, Hontianske Tesáre, Horné Terany, Kostolné Moravce, Merovce, Opatové Moravce, Sudince, Súdvce a v okrese Levice, v katastrálnych územiach Bory, Demandice, Domadice, Hokovce, Hontianske Trst'any, Horné Semerovce, Horné Turovce, Chorvatice, Malinovec, Plášťovce, Santovka, Slatina. Ochranné pásmo II. stupňa je vyznačené v mapovom podklade, ktorý je uvedený v prílohe č. 4.
- (5) Popis hraníc ochranných pásiem a popis hydrogeologickej štruktúry prírodných liečivých zdrojov v Dudinciach a prírodných minerálnych zdrojov v Santovke a v Slatine podľa odsekov 1 a 4 je uvedený v prílohe č. 5.
- (6) Technickým podkladom na zaevidovanie hranice ochranného pásma podľa odseku 1 do katastra nehnuteľností je zjednodušený operát geometrického plánu.

§ 2

- (1) V ochrannom pásme I. stupňa prírodných liečivých zdrojov v Dudinciach sa zakazujú tieto činnosti:

- a) vykonávanie stavebných prác bez hydrogeologického posúdenia, ktorým sa preukáže neovplyvnenie prírodných liečivých zdrojov, vypracovaného oprávnenou osobou podľa § 4 geologického zákona,
- b) vykonávanie stavebných prác podľa písm. a) bez prítomnosti odborného geologického dozoru podľa § 4 geologického zákona,
- c) vykonávanie zemných prác vrátane odvodňovacích, melioračných, výkopových prác a drenáží bez hydrogeologického posúdenia, ktorým sa preukáže neovplyvnenie prírodných liečivých zdrojov, vypracovaného oprávnenou osobou podľa § 4 geologického zákona,
- d) vykonávanie inžinierskogeologického a hydrogeologického prieskumu bez hydrogeologického posúdenia, ktorým sa preukáže neovplyvnenie prírodných liečivých zdrojov, vypracovaného oprávnenou osobou podľa § 4 geologického zákona,
- e) budovanie studní a iných vodných zdrojov, ktoré nesúvisia s využívaním prírodných liečivých zdrojov,
- f) vykonávanie činností vykonávaných banským spôsobom,¹⁾ ktoré nesúvisia s využívaním prírodných liečivých zdrojov,
- g) budovanie vodných plôch, záhradných jazierok,
- h) vypúšťanie znečisťujúcich látok do podzemných vôd,
- i) vypúšťanie znečisťujúcich látok do povrchových vôd bez právoplatného povolenia orgánu štátnej vodnej správy,
- j) zaobchádzanie so znečisťujúcimi látkami bez realizácie opatrení na zabránenie ich vniknutiu do povrchových vôd a podzemných vôd alebo ohrozenia ich kvality,
- k) vypúšťanie odpadových vôd a osobitných vôd, s výnimkou použitých geotermálnych a prírodných liečivých vôd, iným spôsobom ako čistiarňami odpadových vôd alebo odvádzaním do verejnej kanalizácie na základe právoplatného povolenia orgánu štátnej vodnej správy,
- l) skladovanie prioritných látok a nebezpečných látok bez realizácie opatrení na zabránenie ich vniknutiu do povrchových vôd a podzemných vôd alebo ohrozenia ich kvality a bez hydrogeologického posúdenia, ktorým sa preukáže neovplyvnenie prírodných liečivých zdrojov, vypracovaného oprávnenou osobou podľa § 4 geologického zákona,
- m) vykonávanie chemického posypu pozemných komunikácií,
- n) nakladanie s odpadom okrem jeho zberu a odvozu,
- o) výstavba, zriaďovanie a prevádzkovanie spaľovní odpadov a spaľovanie všetkých druhov odpadov,

¹⁾ § 3 zákona č. 51/1988 Zb. o banskej činnosti, výbušninách a o štátnej banskej správe v znení neskorších predpisov.

- p) letecká aplikácia hnojív, ²⁾ prípravkov na ochranu rastlín ³⁾ a biocídnych výrobkov, ⁴⁾
- q) vykonávanie intenzívnej poľnohospodárskej činnosti okrem realizácie opatrení v súvislosti so starostlivosťou o poľnohospodársku pôdu,
- r) umiestňovanie stavieb pre poľnohospodársku alebo chemickú výrobu,
- s) budovanie podzemných garáží,
- t) realizovanie vrtov pre tepelné čerpadlá systémov voda – voda, zem – voda,
- u) povoľovanie tepelných čerpadiel voda – voda a zem – voda,
- v) odoberanie minerálnych vôd bez schválených množstiev v kategórii B.

(2) V ochrannom pásme I. stupňa prírodných minerálnych zdrojov v Santovke sa zakazujú tieto činnosti:

- a) vykonávanie stavebných prác bez hydrogeologického posúdenia, ktorým sa preukáže neovplyvnenie prírodných minerálnych zdrojov, vypracovaného oprávnenou osobou podľa § 4 geologického zákona,
- b) vykonávanie stavebných prác podľa písm. a) bez prítomnosti odborného geologického dozoru podľa § 4 geologického zákona,
- c) vykonávanie zemných prác vrátane odvodňovacích, melioračných, výkopových prác a drenáží bez hydrogeologického posúdenia, ktorým sa preukáže neovplyvnenie prírodných minerálnych zdrojov, vypracovaného oprávnenou osobou podľa § 4 geologického zákona,
- d) vykonávanie inžinierskogeologického a hydrogeologického prieskumu bez hydrogeologického posúdenia, ktorým sa preukáže neovplyvnenie prírodných minerálnych zdrojov, vypracovaného oprávnenou osobou podľa § 4 geologického zákona,
- e) budovanie studní a iných vodných zdrojov, ktoré nesúvisia s využívaním prírodných minerálnych zdrojov,
- f) vykonávanie činností vykonávaných banským spôsobom, ¹⁾ ktoré nesúvisia s využívaním prírodných minerálnych zdrojov,
- g) budovanie vodných plôch, záhradných jazierok,
- h) vypúšťanie znečisťujúcich látok do podzemných vôd,
- i) vypúšťanie znečisťujúcich látok do povrchových vôd bez právoplatného povolenia orgánu štátnej vodnej správy,

²⁾ § 2 písm. a) prvý bod zákona č. 136/2000 Z. z. o hnojivách v znení zákona č. 394/2015 Z. z.

³⁾ Zákon č. 405/2011 Z. z. o rastlinolekárskej starostlivosti a o zmene zákona Národnej rady Slovenskej republiky č. 145/1995 Z. z. o správnych poplatkoch v znení neskorších predpisov v znení neskorších predpisov.

⁴⁾ Zákon č. 319/2013 Z. z. o pôsobnosti orgánov štátnej správy pre sprístupňovanie biocídnych výrobkov na trh a ich používanie a o zmene a doplnení niektorých zákonov (biocídny zákon) v znení zákona č. 10/2018 Z. z.

- j) zaobchádzanie so znečisťujúcimi látkami bez realizácie opatrení na zabránenie ich vniknutiu do povrchových vôd a podzemných vôd alebo ohrozenia ich kvality,
- k) vypúšťanie odpadových vôd a osobitných vôd, s výnimkou minerálnych vôd, iným spôsobom ako čistiarnami odpadových vôd alebo odvádzaním do verejnej kanalizácie na základe právoplatného povolenia orgánu štátnej vodnej správy,
- l) skladovanie prioritných látok a nebezpečných látok bez realizácie opatrení na zabránenie ich vniknutiu do povrchových vôd a podzemných vôd alebo ohrozenia ich kvality a bez hydrogeologického posúdenia, ktorým sa preukáže neovplyvnenie prírodných minerálnych zdrojov, vypracovaného oprávnenou osobou podľa § 4 geologického zákona,
- m) vykonávanie chemického posypu pozemných komunikácií,
- n) nakladanie s odpadom okrem jeho zberu a odvozu,
- o) výstavba, zriaďovanie a prevádzkovanie spaľovní odpadov a spaľovanie všetkých druhov odpadov,
- p) letecká aplikácia hnojív, ²⁾ prípravkov na ochranu rastlín ³⁾ a biocídnych výrobkov, ⁴⁾
- q) vykonávanie intenzívnej poľnohospodárskej činnosti okrem realizácie opatrení v súvislosti so starostlivosťou o poľnohospodársku pôdu,
- r) umiestňovanie stavieb pre poľnohospodársku alebo chemickú výrobu,
- s) budovanie podzemných garáží,
- t) realizovanie vrtov pre tepelné čerpadlá systémov voda – voda, zem – voda,
- u) povoľovanie tepelných čerpadiel voda – voda a zem – voda,
- v) odoberanie minerálnych vôd bez schválených množstiev v kategórii B.

(3) V ochrannom pásme I. stupňa prírodných minerálnych zdrojov v Slatine sa zakazujú tieto činnosti:

- a) vykonávanie stavebných prác bez hydrogeologického posúdenia, ktorým sa preukáže neovplyvnenie prírodných minerálnych zdrojov, vypracovaného oprávnenou osobou podľa § 4 geologického zákona,
- b) vykonávanie stavebných prác podľa písm. a) bez prítomnosti odborného geologického dozoru podľa § 4 geologického zákona,
- c) vykonávanie zemných prác vrátane odvodňovacích, melioračných, výkopových prác a drenáží bez hydrogeologického posúdenia, ktorým sa preukáže neovplyvnenie prírodných minerálnych zdrojov, vypracovaného oprávnenou osobou podľa § 4 geologického zákona,
- d) vykonávanie inžinierskogeologického a hydrogeologického prieskumu bez hydrogeologického posúdenia, ktorým sa preukáže neovplyvnenie prírodných minerálnych zdrojov, vypracovaného oprávnenou osobou podľa § 4 geologického zákona,

- e) budovanie studní a iných vodných zdrojov, ktoré nesúvisia s využívaním prírodných minerálnych zdrojov,
 - f) vykonávanie činností vykonávaných banským spôsobom,¹⁾ ktoré nesúvisia s využívaním prírodných minerálnych zdrojov,
 - g) budovanie vodných plôch, záhradných jazierok,
 - h) vypúšťanie znečisťujúcich látok do podzemných vôd,
 - i) vypúšťanie znečisťujúcich látok do povrchových vôd bez právoplatného povolenia orgánu štátnej vodnej správy,
 - j) zaobchádzanie so znečisťujúcimi látkami bez realizácie opatrení na zabránenie ich vniknutiu do povrchových vôd a podzemných vôd alebo ohrozenia ich kvality,
 - k) vypúšťanie odpadových vôd a osobitných vôd, s výnimkou minerálnych vôd, iným spôsobom ako čistiarnami odpadových vôd alebo odvádzaním do verejnej kanalizácie na základe právoplatného povolenia orgánu štátnej vodnej správy,
 - l) skladovanie prioritných látok a nebezpečných látok bez realizácie opatrení na zabránenie ich vniknutiu do povrchových vôd a podzemných vôd alebo ohrozenia ich kvality a bez hydrogeologického posúdenia, ktorým sa preukáže neovplyvnenie prírodných minerálnych zdrojov, vypracovaného oprávnenou osobou podľa § 4 geologického zákona,
 - m) vykonávanie chemického posypu pozemných komunikácií,
 - n) nakladanie s odpadom okrem jeho zberu a odvozu,
 - o) výstavba, zriaďovanie a prevádzkovanie spaľovní odpadov a spaľovanie všetkých druhov odpadov,
 - p) letecká aplikácia hnojív, ²⁾ prípravkov na ochranu rastlín ³⁾ a biocídnych výrobkov,⁴⁾
 - q) vykonávanie intenzívnej poľnohospodárskej činnosti okrem realizácie opatrení v súvislosti so starostlivosťou o poľnohospodársku pôdu,
 - r) umiestňovanie stavieb pre poľnohospodársku alebo chemickú výrobu,
 - s) budovanie podzemných garáží,
 - t) realizovanie vrtov pre tepelné čerpadlá systémov voda – voda, zem – voda,
 - u) povoľovanie tepelných čerpadiel voda – voda a zem – voda,
 - v) odoberanie minerálnych vôd bez schválených množstiev v kategórii B.
- (4) V ochrannom pásme II. stupňa prírodných liečivých zdrojov v Dudinciach a prírodných minerálnych zdrojov v Santovke a v Slatine sa zakazujú tieto činnosti:
- a) vykonávanie lesohospodárskej činnosti inak ako odborným hospodárením v lesoch,⁵⁾
 - b) vykonávanie banských činností a trhacích prác,

⁵⁾ § 36 ods. 1 zákona č. 326/2005 Z. z. o lesoch v znení neskorších predpisov.

- c) vykonávanie činností vykonávaných banským spôsobom,¹⁾ za účelom overovania, zachytávania a čerpania minerálnych a termálnych vôd,
- d) vykonávanie činností vykonávaných banským spôsobom,¹⁾ za iným účelom ako podľa písm. c) a vykonávanie geologických prác bez hydrogeologického posúdenia, ktorým sa preukáže neovplyvnenie prírodných liečivých zdrojov a prírodných minerálnych zdrojov, vypracovaného oprávnenou osobou podľa § 4 geologického zákona,
- e) povoľovanie odberu podzemných vôd bez hydrogeologického posúdenia, ktorým sa preukáže neovplyvnenie prírodných liečivých zdrojov a prírodných minerálnych zdrojov, vypracovaného oprávnenou osobou podľa § 4 geologického zákona,
- f) povoľovanie odberu podzemných vôd pre hromadné zásobovanie pitnou vodou z vodárenských zdrojov podzemných vôd s využiteľnou výdatnosťou väčšou ako 3,0 l.s⁻¹,
- g) vykonávanie odvodňovacích prác, melioračných prác, drenáží, úprav tokov a protipovodňových opatrení bez hydrogeologického posúdenia, ktorým sa preukáže neovplyvnenie prírodných liečivých zdrojov a prírodných minerálnych zdrojov, vypracovaného oprávnenou osobou podľa § 4 geologického zákona okrem prác spojených s užívaním, čistením a udržiavaním nehnuteľností,
- h) hĺbenie vrtov pre energetické účely bez hydrogeologického posúdenia, ktorým sa preukáže neovplyvnenie prírodných liečivých zdrojov a prírodných minerálnych zdrojov, vypracovaného oprávnenou osobou podľa § 4 geologického zákona,
- i) povoľovanie tepelných čerpadiel zem – voda, voda – voda bez hydrogeologického posúdenia, ktorým sa preukáže neovplyvnenie prírodných liečivých zdrojov a prírodných minerálnych zdrojov, vypracovaného oprávnenou osobou podľa § 4 geologického zákona,
- j) výstavba, zriaďovanie a prevádzkovanie nových spaľovní odpadov.

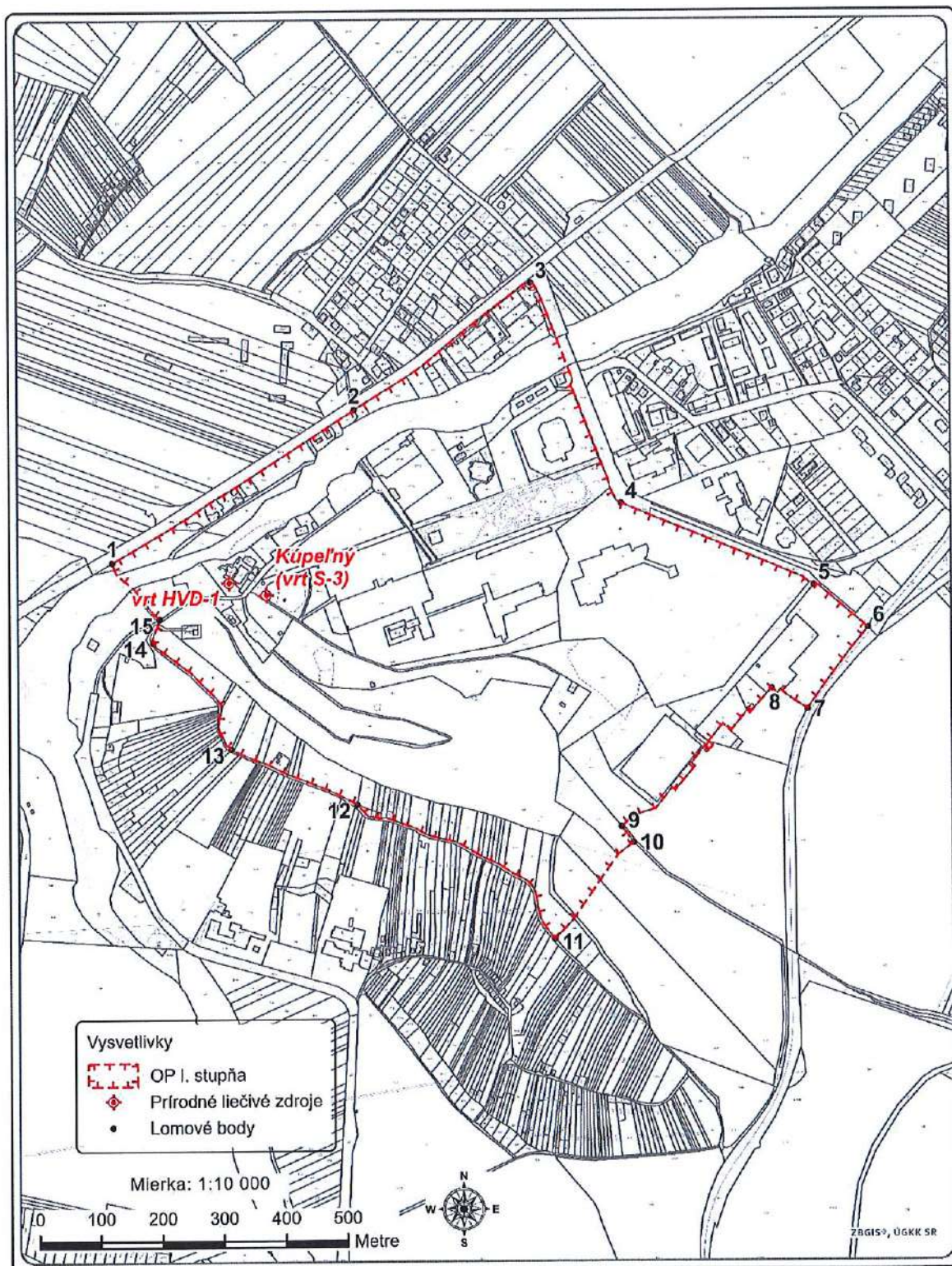
§ 3

Zrušuje sa vyhláška Ministerstva zdravotníctva Slovenskej republiky č. 19/2000 Z. z., ktorou sa vyhlasujú ochranné pásma prírodných liečivých zdrojov v Dudinciach a prírodných zdrojov minerálnych stolových vôd v Santovke a v Slatine.

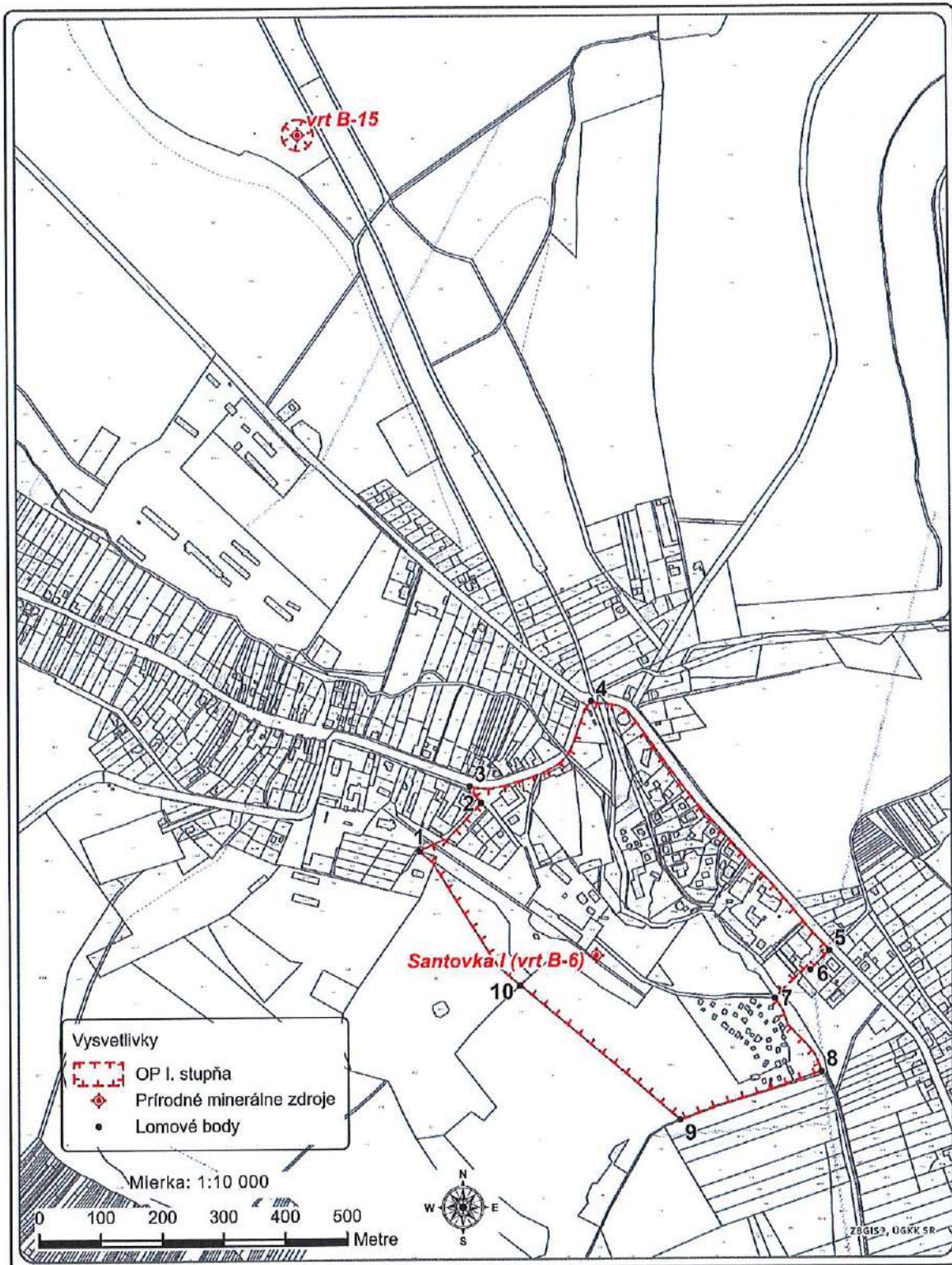
§ 4

Táto vyhláška nadobúda účinnosť

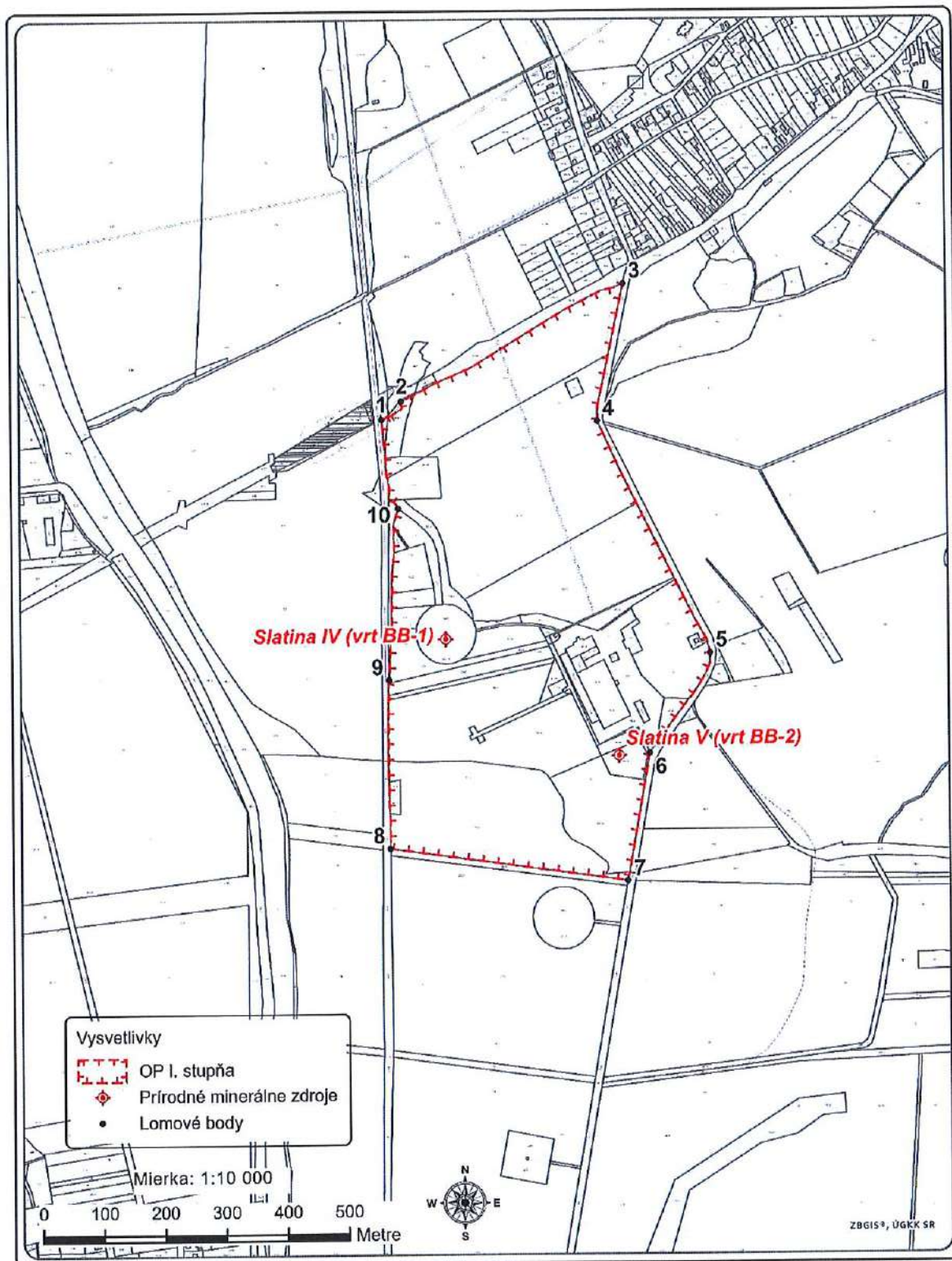
OCHRANNÉ PÁSMO I. STUPŇA PRÍRODNÝCH LIEČIVÝCH ZDROJOV
V DUDINCIACH



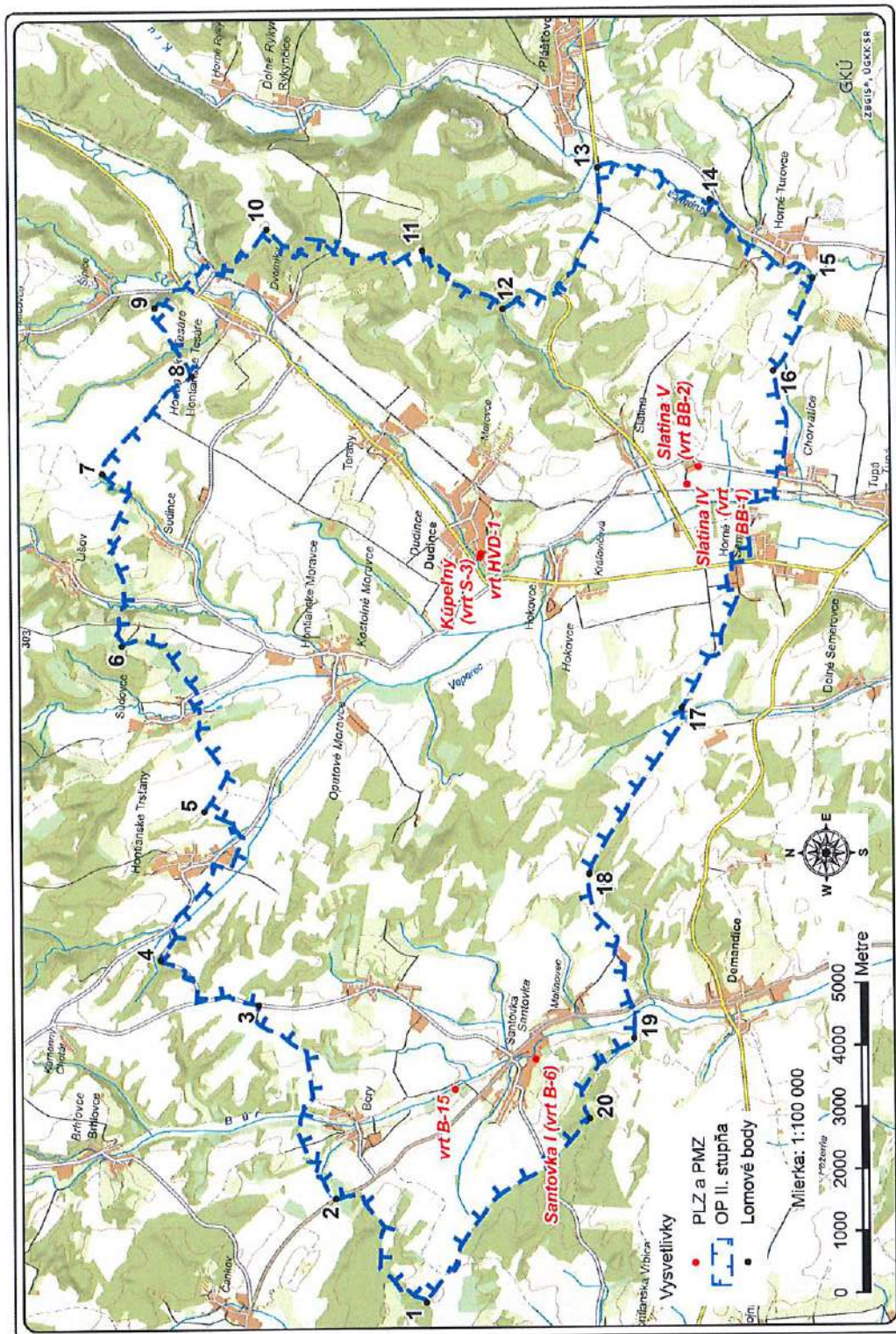
OCHRANNÉ PÁSMO I. STUPŇA PRÍRODNÝCH MINERÁLNYCH ZDROJOV V SANTOVKE



OCHRANNÉ PÁSMO I. STUPŇA PRÍRODNÝCH MINERÁLNYCH ZDROJOV V SLATINE



**OCHRANNÉ PÁSMO II. STUPŇA PRÍRODNÝCH LIEČIVÝCH ZDROJOV
V DUDINCIACH A PRÍRODNÝCH MINERÁLNYCH ZDROJOV V SANTOVKE
A SLATINE**



POPIS HRANÍC OCHRANNÝCH PÁSIEM PRÍRODNÝCH LIEČIVÝCH ZDROJOV V DUDINCIACH A PRÍRODNÝCH MINERÁLNYCH ZDROJOV V SANTOVKE A SLATINE

Ochranné pásmo I. stupňa prírodných liečivých zdrojov v Dudinciach

Ochranné pásmo I. stupňa prírodných liečivých zdrojov v Dudinciach je vyznačené na mapovom podklade Katastra nehnuteľností Mapového klienta Základnej bázy pre geografický informačný systém.

Ochranné pásmo I. stupňa prírodných liečivých zdrojov v Dudinciach chráni územie výverovej oblasti hydrogeologickej štruktúry prírodných liečivých zdrojov v Dudinciach a je určené uzavretým polygónom.

Ochranné pásmo prírodných liečivých zdrojov v Dudinciach sa začína v lomovom bode 1, z ktorého vedie severovýchodným smerom po hranici medzi pozemkami parcel registra C čísla 588, 591, 592, 594/3, 594/4, 595/2, 595/3, 595/1, 595/8, 596/4, 851, 597, 598/1, 598/2, 599, 603, 605, 610/12, 610/5, 610/17, 840/7 v katastrálnom území Dudince a štátnou cestou I. triedy 66 v meste Dudince označenou ako ulica K. Braxatorisa a vymedzenou parcelou registra C číslo 839/1 v katastrálnom území Dudince cez lomový bod 2 do lomového bodu 3. Na križovatke ulíc K. Braxatorisa vymedzenej parcelou registra C číslo 839/1 v katastrálnom území Dudince a Okružná vymedzenej parcelou registra C číslo 840/6 v katastrálnom území Dudince sa hranica ochranného pásma stáča juho-juhovýchodným smerom po hranici medzi pozemkami parcel registra C čísla 840/7, 610/19, 840/8, 840/9 v katastrálnom území Dudince a ulicou Okružná vymedzenou parcelou registra C číslo 840/6 v katastrálnom území Dudince. Následne pretína potok Štiavnica vymedzený parcelou registra C číslo 876 v katastrálnom území Dudince, pokračuje po hranici medzi pozemkami parcel registra C čísla 235/2, 878, 234/14, 234/45, 215 v katastrálnom území Dudince a ulicou Okružná vymedzenou parcelou registra C číslo 841/1 v katastrálnom území Dudince do lomového bodu 4. Lomový bod 4 sa nachádza na križovatke ulíc Kúpeľná vymedzenej parcelou registra C číslo 215 v katastrálnom území Dudince a Okružná vymedzenej parcelou registra C číslo 841/1 v katastrálnom území Dudince. Ďalej vedie východo-juhovýchodným smerom po hranici medzi pozemkami parcel registra C čísla 215, 221/2 v katastrálnom území Dudince a ulicou Okružná vymedzenou parcelami registra C čísla 841/1 a 841/12 v katastrálnom území Dudince do lomového bodu 5, z ktorého pokračuje po východnej hranici pozemku parcely registra C číslo 216 v katastrálnom území Dudince do lomového bodu 6. Z lomového bodu 6 vedie juhozápadným smerom po juhovýchodnej hranici pozemku parcely registra C číslo 216 v katastrálnom území Dudince do lomového bodu 7. Následne sa láme severozápadným smerom po juhozápadnej hranici pozemkov parcel registra C čísla 216 a 217/1 v katastrálnom území Dudince do lomového bodu 8, z ktorého vedie juhozápadným smerom po juhovýchodnej hranici pozemkov parcel registra C čísla 217/1, 220, 219, 222, 225/2 v katastrálnom území Dudince a severovýchodnej hranici pozemku registra C číslo 225/3 v katastrálnom území Dudince cez lomový bod 9 do lomového bodu 10. Ďalej smeruje po juhovýchodnej hranici pozemkov parcel registra C čísla 225/3, 225/2, 225/4, 224/2, 229/4 v katastrálnom území Dudince, po severovýchodnej ako aj juhovýchodnej hranici pozemku parcely registra C číslo 229/3 v katastrálnom území Dudince, križuje pozemky parcel registra C čísla 302/1, 302/2, 872 v katastrálnom území Dudince a pokračuje po juhovýchodnej hranici pozemku parcely registra C číslo 1450 v katastrálnom území Dudince do lomového bodu 11. V lomovom bode 11 sa láme severo-severozápadným smerom a vedie po severnej časti lesnej cesty vymedzenej parcelou

registra C číslo 871/1 v katastrálnom území Dudince, po juhozápadnej hranici pozemkov parcel registra C čísla 1450, 1451, 1452, 1453, 1454, 1455, 1456, 1457, 1458, 1459, 1461, 1462, 295, 1463, 1464, 290, 1465, 1466, 1467, 288, 287, 285, 284, 281, 280, 278, 277, 276, 274/1, 275, 273, 272, 271, 270, 269 v katastrálnom území Dudince, ako aj popri juhozápadnej a západnej hranici pozemku registra C číslo 268 v katastrálnom území Dudince, ďalej smeruje po západnej hranici pozemku registra C číslo 870/2 v katastrálnom území Dudince, pričom prechádza cez lomové body 12, 13, 14 do lomového bodu 15. Lomový bod 15 sa nachádza na križovatke lesných ciest vymedzenými parcelami registra C čísla 871/1 a 868 v katastrálnom území Dudince. Z lomového bodu 15 pokračuje po lesnej ceste vymedzenej parcelou registra C číslo 266/2 v katastrálnom území Dudince, popri západnej hranici pozemku parcely registra C číslo 838 v katastrálnom území Dudince. Následne pretína pozemok parcely registra C číslo 876 v katastrálnom území Dudince, v rámci ktorého prechádza cez potok Štiavnica. Hranica ochranného pásma pretína pozemok parcely registra C číslo 588 v katastrálnom území Dudince a končí v počiatočnom lomovom bode 1.

Ochranné pásmo I. stupňa prírodných liečivých zdrojov v Dudinciach vytýčené lomovými bodmi 1 až 15 zameranými v „X“ a „Y“ súradniciach S - JTSK

Lomové body	X [m]	Y [m]
1	1 290 018,47	442 766,00
2	1 289 775,22	442 372,09
3	1 289 572,55	442 083,81
4	1 289 926,27	441 939,44
5	1 290 059,34	441 626,38
6	1 290 127,96	441 538,21
7	1 290 258,47	441 637,41
8	1 290 224,96	441 696,00
9	1 290 445,93	441 941,36
10	1 290 471,80	441 921,74
11	1 290 625,36	442 049,44
12	1 290 408,71	442 370,06
13	1 290 318,66	442 573,86
14	1 290 147,13	442 700,23
15	1 290 109,45	442 689,14

Ochranné pásmo I. stupňa prírodných minerálnych zdrojov v Santovke

Ochranné pásmo I. stupňa prírodných minerálnych zdrojov v Santovke je vyznačené na mapovom podklade Katastra nehnuteľností Mapového klienta Základnej bázy pre geografický informačný systém (ďalej len „ZBGIS“).

Ochranné pásmo I. stupňa prírodného minerálneho zdroja vrt B-15 chráni územie výverovej oblasti hydrogeologickej štruktúry prírodného minerálneho zdroja vrt B-15 v Santovke. Vymedzené je kruhom o polomere 25 m so stredom v prírodnom minerálnom zdroji vrt B-15 na pozemku parcely registra C číslo 761/1 v katastrálnom území Santovka.

Ochranné pásmo I. stupňa prírodného minerálneho zdroja Santovka I. (vrt B-6) chráni územie výverovej oblasti hydrogeologickej štruktúry prírodného minerálneho zdroja Santovka I. (vrt B-6) v Santovke a je určené uzavretým polygónom.

Ochranné pásmo I. stupňa prírodného minerálneho zdroja Santovka I. (vrt B-6) v Santovke začína v lomovom bode 1, z ktorého vedie po severozápadnej hranici pozemkov parciel registra C čísla 58/3, 58/7, 58/1, 73/6, 73/1, 72/2 v katastrálnom území Santovka do lomového bodu 2. Pokračuje severozápadným smerom, pričom križuje pozemok parcely registra C číslo 164/3 v katastrálnom území Santovka do lomového bodu 3. Lomový bod 3 sa nachádza na križovatke ulíc Parková vymedzenej parcelou registra C číslo 164/3 v katastrálnom území Santovka a Vrbická vymedzenej parcelou registra C číslo 1544/2 v katastrálnom území Santovka. Následne vedie východným až severovýchodným smerom po hranici medzi pozemkami parciel registra C čísla 164/3, 92, 59/3, 164/7, 86/2 v katastrálnom území Santovka a ulicou Vrbická vymedzenou parcelou registra C číslo 1544/2 v katastrálnom území Santovka, pretína bezmenný potok vymedzený parcelou registra C číslo 1351/2 v katastrálnom území Santovka. Hranica ochranného pásma sa láme severným smerom a vedie po hranici medzi severozápadným okrajom pozemkov parciel registra C čísla 68/6 a 68/4 v katastrálnom území Santovka a ulicou Vrbická vymedzenou parcelou registra C číslo 1545 v katastrálnom území Santovka do lomového bodu 4. Lomový bod 4 sa nachádza na križovatke ulíc Vrbická vymedzenej parcelou registra C číslo 1545 v katastrálnom území Santovka a Levická vymedzenej parcelou registra C číslo 998/1 v katastrálnom území Santovka. V lomovom bode 4 sa hranica ochranného pásma láme východným smerom, prechádza cez potok Búr vymedzený parcelou registra C číslo 764/3 v katastrálnom území Santovka. Pokračuje po severnej hranici pozemkov registra C čísla 63/1, 63/3 a 1603/12 v katastrálnom území Santovka. Následne obchádza pozemok parcely registra C číslo 1603/3 v katastrálnom území Santovka z jeho východnej strany popri ulici Maďarovská vymedzenej parcelou registra číslo 590 v katastrálnom území Malinovec. Ďalej vedie juhovýchodným smerom po hranici pozemkov parciel registra C čísla 1603/17, 1602/9, 1597/1, 1597/26, 1594, 1588/4, 1588/1 a 1588/3 v katastrálnom území Santovka, čísla 208/1 a 209/2 v katastrálnom území Malinovec s ulicou Maďarovská vymedzenou parcelou registra číslo 590 v katastrálnom území Malinovec do lomového bodu 5. V lomovom bode 5 sa hranica láme juhozápadným smerom, pričom obchádza juhovýchodnú hranicu pozemku parcely registra C číslo 209/2 v katastrálnom území Malinovec do lomového bodu 6. Z lomového bodu 6 pokračuje juhozápadným smerom po juhovýchodnej hranici pozemkov parciel registra C čísla 209/2 a 223/11 v katastrálnom území Malinovec, pretína pozemok parcely registra C číslo 223/1 v katastrálnom území Malinovec, prechádza cez potok Búr vymedzený parcelou registra C číslo 1521 v katastrálnom území Santovka do lomového bodu 7. Z lomového bodu 7 pokračuje juho-juhovýchodným smerom po východnej hranici pozemkov parciel registra C čísla 1515/1 a 1511/1 v katastrálnom území Santovka do lomového bodu 8. V lomovom bode 8 sa láme západno-juhozápadným smerom, vedie po južnej hranici pozemkov parciel registra C čísla 1511/1 a 1507/2 v katastrálnom území Santovka do lomového bodu 9. V lomovom bode 9 sa láme severozápadným smerom, vedie po západnej hranici pozemku parcely registra C číslo 1507/2 v katastrálnom území Santovka do lomového bodu 10. Hranica ochranného pásma pokračuje severozápadným smerom po západnej hranici pozemkov parciel registra C čísla 1520/3 a 1520/4 v katastrálnom území Santovka do počiatočného lomového bodu 1.

Ochranné pásmo I. stupňa prírodného minerálneho zdroja Santovka I. (vrt B-6) v Santovke vytýčené lomovými bodmi 1 až 10 zameranými v „X“ a „Y“ súradniciach S – JTSK

Lomové body	X [m]	Y [m]
1	1 290 726,38	450 969,35
2	1 290 649,68	450 867,97
3	1 290 622,97	450 886,20
4	1 290 487,44	450 688,17

5	1 290 888,64	450 303,38
6	1 290 919,33	450 334,91
7	1 290 964,50	450 393,94
8	1 291 082,26	450 317,26
9	1 291 159,03	450 547,16
10	1 290 941,85	450 806,44

Ochranné pásmo I. stupňa prírodných minerálnych zdrojov v Slatine

Ochranné pásmo I. stupňa prírodných minerálnych zdrojov v Slatine je vyznačené na mapovom podklade Katastra nehnuteľností Mapového klienta Základnej bázy pre geografický informačný systém (ďalej len „ZBGIS“).

Ochranné pásmo I. stupňa prírodných minerálnych zdrojov v Slatine chráni územie výverovej oblasti hydrogeologickej štruktúry prírodných minerálnych zdrojov v Slatine a je určené uzavretým polygónom.

Ochranné pásmo I. stupňa prírodných minerálnych zdrojov v Slatine začína v lomovom bode 1, z ktorého vedie severovýchodným smerom po severnej hranici pozemkov parciel registra C čísla 2278/7, 884/2 a 885/3 v katastrálnom území Slatina cez lomový bod 2 do lomového bodu 3. Pokračuje južným smerom po hranici medzi pozemkami parciel registra C čísla 885/3, 885/26, 885/27, 885/23 a 766/1 v katastrálnom území Slatina a cestou vymedzenou parcelou registra C číslo 2232/1 v katastrálnom území Slatina cez lomový bod 4 do lomového bodu 5. V lomovom bode 5 sa láme juho-juhozápadným smerom, vedie po juhovýchodnej hranice pozemku parcely registra C číslo 766/1 v katastrálnom území Slatina, naďalej popri ceste vymedzenej parcelou registra C čísla 2232/1 v katastrálnom území Slatina. Následne vedie po hranici medzi pozemkami parciel registra C čísla 764/1, 767/5, 800/24, 800/26 v katastrálnom území Slatina, číslo 181/2 v katastrálnom území Chorvatice a cestou vymedzenou parcelami registra C číslo 2232/1 v katastrálnom území Slatina a číslo 870/1 v katastrálnom území Chorvatice cez lomový bod 6 do lomového bodu 7. V lomovom bode 7 sa hranica ochranného pásma láme západným smerom, vedie po južnej hranici pozemku parcely registra C číslo 181/2 v katastrálnom území Chorvatice do lomového bodu 8. V lomovom bode 8 sa láme severným smerom a pokračuje po hranici medzi západným okrajom pozemku registra C číslo 181/2 v katastrálnom území Chorvatice a železničnou traťou vymedzenou parcelou registra C číslo 904/1 v katastrálnom území Chorvatice. Následne pokračuje po hranici medzi pozemkami parciel registra C čísla 800/1, 800/2, 800/3 v katastrálnom území Slatina a železničnou traťou vymedzenou parcelou registra C číslo 2278/1 v katastrálnom území Slatina do lomového bodu 9. Z lomového bodu 9 naďalej vedie severným smerom po hranici medzi západným okrajom pozemkov parciel registra C čísla 800/4, 800/7, 800/8, 800/9, 800/10, 2245/1, 795/1, 885/2, 884/4, 884/3, 2278/7 v katastrálnom území Slatina a železničnou traťou vymedzenou parcelou registra C číslo 2278/1 v katastrálnom území Slatina cez lomový bod 10 do počiatočného lomového bodu 1.

Ochranné pásmo I. stupňa prírodných minerálnych zdrojov v Slatine vytýčené lomovými bodmi 1 až 10 zameranými v „X“ a „Y“ súradniciach S – JTSK

Lomové body	X [m]	Y [m]
1	1 293 097,43	441 529,13
2	1 293 067,89	441 497,08
3	1 292 879,90	441 132,51
4	1 293 101,25	441 176,49

5	1 293 476,96	440 994,96
6	1 293 637,99	441 094,70
7	1 293 843,94	441 131,98
8	1 293 790,27	441 519,91
9	1 293 518,06	441 520,05
10	1 293 240,87	441 503,21

Ochranné pásmo II. stupňa prírodných liečivých zdrojov v Dudinciach a prírodných minerálnych zdrojov v Santovke a v Slatine

Ochranné pásmo II. stupňa prírodných liečivých zdrojov v Dudinciach a prírodných minerálnych zdrojov v Santovke a v Slatine je vyznačené na mapovom podklade Základnej mapy Mapového klienta Základnej bázy pre geografický informačný systém.

Ochranné pásmo II. stupňa chráni územie infiltračnej a tranzitno-akumulačnej oblasti hydrogeologickej štruktúry prírodných liečivých zdrojov v Dudinciach a prírodných minerálnych zdrojov v Santovke a v Slatine a je určené uzavretým polygónom.

Ochranné pásmo II. stupňa prírodných liečivých zdrojov v Dudinciach a prírodných minerálnych zdrojov v Santovke a v Slatine začína v lomovom bode 1 na trojmedzí hraníc katastrálnych území Santovka, Hontianska Vrbica a Mýtne Ludany. Hranica ochranného pásma pokračuje severovýchodným smerom po hraniciach katastrálnych území Santovka a Bory k lomovému bodu 2, ktorý sa nachádza na štátnej ceste 564 Santovka – Čankov. Z lomového bodu 2 smeruje k štrkovisku v severnej časti obce Bory. Následne obchádza obec Bory zo severnej strany, naprieč údolím potoka Búr, smerom na kótu Kňazová (235 m n. m.) k východnej hranici katastrálneho územia Bory a pokračuje severným smerom. Približne po 950 m sa láme východným smerom k lomovému bodu 3, ktorý sa nachádza na ceste 1595. Hranica ochranného pásma pokračuje severným smerom po tejto ceste 1595, popri Litašskom vrchu až po križovatku ciest 1595 a 1596. Ďalej vedie po ceste 1596 k lomovému bodu 4. Následne pretína údolie potoka Trstiansky potok smerom ku križovatke ciest 1596 a 1550, kde sa láme juhovýchodným smerom, pokračuje po ceste 1550 asi v dĺžke 320 m a ďalej vedie po vrstevnici ku kóte (171 m n. m.) v obci Hontianske Trst'any. V obci Hontianske Trst'any obchádza poľnohospodárske družstvo zo západu a juhu. Pokračuje naprieč údolím bezmenného potoka severovýchodným smerom k lomovému bodu 5, v ktorom sa láme juhovýchodným smerom, pričom vedie k trojmedziu hraníc katastrálnych území Hontianske Trst'any, Opatovské Moravce a Súdovce. Ďalej pokračuje po hranici katastrálnych území Súdovce, z južnej strany obchádza obec Súdovce naprieč údolím potoka Veperec. Následne zo západnej a južnej strany obchádza cintorín v obci Súdovce. Pokračuje severovýchodným smerom ku hranici katastrálnych území Súdovce a Kostolné Moravce a v dĺžke približne 1800 m po tejto hranici smeruje k lomovému bodu 6. Z lomového bodu 6 vedie po južnej katastrálnej hranici obce Lišov k lomovému bodu 7. Z lomového bodu 7 vedie hranica ochranného pásma juhovýchodným smerom v katastrálnom území Hontianske Tesáre k lomovému bodu 8, v ktorom sa kolmo láme severovýchodným smerom. Prechádza naprieč údolím potoka Slivnovský jarok smerom na kótu Stráň (243 m n. m.) k lomovému bodu 9. V lomovom bode 9 sa láme juhovýchodným smerom, vedie svahom hrebeňa Stráň ku križovatke ciest 2558 a 66 (E77). Od križovatky ciest 2558 a 66 vedie hranica ochranného pásma lúkou k sútoku potokov Belujský potok a Štiavnica, obchádza železničnú stanicu v obci Hontianske Tesáre zo západnej strany, prechádza cez železničnú trať do masívu Bukovina, kde pokračuje po hranici katastrálneho územia Dvorníky do lomového bodu 10. Lomový bod 10 sa nachádza pri kóte Plieška (300 m n. m.). Z lomového bodu 10 vedie hranica južným smerom v katastrálnom území Dvorníky cez kótu Nad kukučkami (303 m n. m.) do lomového bodu 11. Z lomového bodu 11 vedie k trojmedziu katastrálnych území Dvorníky, Merovce a Plášťovce, ďalej pokračuje po západnej

hranici katastrálneho územia Merovce, cez lomový bod 12 a po približne 85 m prechádza do katastrálneho územia Plášťovce, kde vedie po ceste 75 do lomového bodu 13. V lomovom bode 13 sa láme južným smerom pozdĺž potokom Krupinica, cez lomové body 14 a 15. V lomovom bode 15 sa hranica ochranného pásma láme západným smerom, prechádza cez lomový bod 16 do katastrálneho územia Chorvatice, pričom obchádza obec Chorvatice zo severu. Následne pretína potok Štiavnica a napája sa na hranicu katastrálneho územia Horné Semerovce. Hranica ochranného pásma obchádza zo severnej strany obec Horné Semerovce, následne zo severnej strany poľnohospodárske družstvo, pokračuje severozápadným smerom do lomového bodu 17. Z lomového bodu 17 vedie poľnou cestou do lomového bodu 18, ktorý sa nachádza na kóte 231 m n. m. Obchádza zo severnej strany poľnohospodárske družstvo v obci Malinovec, pretína cestu 564, údolie potoka Búr a pokračuje západným smerom údolím bezmenného potoka do lomového bodu 19. V lomovom bode 19 sa hranica láme severozápadným smerom, vedie do lomového bodu 20, ktorý leží na trojmedzí hraníc katastrálnych území Santovka, Demandice a Hontianska Vrbica. Z lomového bodu 20 pokračuje severozápadným smerom po hranici katastrálnych území Santovka a Hontianska Vrbica do počiatočného lomového bodu 1.

Ochranné pásmo II. stupňa prírodných liečivých zdrojov v Dudinciach a prírodných minerálnych zdrojov v Santovke a v Slatine vytýčené lomovými bodmi 1 až 20 zameranými v „X“ a „Y“ súradniciach S – JTSK

Lomové body	X [m]	Y [m]	Lomové body	X [m]	Y [m]
1	1 289 084,66	454 598,96	11	1 289 154,49	437 626,23
2	1 287 621,94	452 915,07	12	1 290 461,22	438 572,38
3	1 286 375,87	449 779,39	13	1 292 035,23	436 307,48
4	1 284 785,52	449 032,62	14	1 293 866,38	436 837,16
5	1 285 516,73	446 645,08	15	1 295 543,71	438 118,54
6	1 284 190,94	443 963,86	16	1 294 881,83	439 605,33
7	1 283 895,23	441 175,27	17	1 293 341,93	445 028,26
8	1 285 372,69	439 616,05	18	1 291 800,16	447 701,69
9	1 284 770,82	438 508,25	19	1 292 520,70	450 360,37
10	1 286 613,76	437 256,68	20	1 291 777,00	451 648,80

Popis hydrogeologickej štruktúry prírodných liečivých zdrojov v Dudinciach a prírodných minerálnych zdrojov v Santovke a v Slatine

Ochranné pásmo prírodných liečivých zdrojov v Dudinciach a prírodných minerálnych zdrojov v Santovke a v Slatine sa ustanovujú na základe výsledkov záverečnej správy geologickej úlohy: „Prehodnotenie ochrany prírodných liečivých zdrojov v Dudinciach a prírodných minerálnych zdrojov v Santovke a v Slatine“ (Dzúrik, J., Tomana, J., Hók, J., 2021: Prehodnotenie ochrany prírodných liečivých zdrojov v Dudinciach a prírodných minerálnych zdrojov v Santovke a v Slatine, Archív Geofondu ŠGÚDŠ Bratislava, arch. č. 101550).

Hydrogeologická štruktúra prírodných liečivých zdrojov v Dudinciach a prírodných minerálnych zdrojov v Santovke a v Slatine je klasifikovaná ako polozatvorená so známou akumulácnou a výverovou oblasťou.

Primárnym kolektorom minerálnych vôd sú karbonatické horniny stredného triasu južného veporika. Sekundárnym kolektorom minerálnych vôd sú horniny spodného bádenu, reprezentované súvrstviami brekcií, zlepcov a pieskovcov. V horninách spodného bádenu prebieha miešanie

pôvodných minerálnych vôd s minerálnymi vodami karbonátov stredného triasu južného veporika a infiltrujúcich podzemných vôd z prostredia vulkanitov a vulkanoklastík miocénu. Značný podiel síranov v minerálnych vodách pochádza z lúžňanských a rimavských súvrství spodného triasu južného veporika, čiastočne z evaporitových brekcií oligocénu. Na výslednom zložení minerálnych vôd má významný vplyv juvenilný oxid uhličitý, ktorý sa do zvodnených vrstiev karbonátov stredného triasu južného veporika a hornín spodného bádenu dostáva z podložia po zlomových poruchách, pričom najintenzívnejšie sa prejavuje jeho vplyv v okrajových častiach elevačnej štruktúry predkenozoického podložia (predkenozoickej hraste). Priepustnosť vulkanických a vulkanosedimentárnych hornín je veľmi variabilná a na značnom priestore môže vytvárať i uzavreté časti štruktúry, v ktorých prebieha redukcia síranov na sulfán.

Za infiltračnú oblasť hydrogeologickej štruktúry prírodných liečivých zdrojov v Dudinciach a prírodných minerálnych zdrojov v Santovke a v Slatine sa považuje priestor Podunajskej pahorkatiny s prilahlými svahmi Štiavnických vrchov a Krupinskej planiny. Na povrchu je tvorená výlučne vulkanickými a vulkanosedimentárnymi horninami. Po infiltrácii zrážkových a povrchových vôd do vulkanických a vulkanosedimentárnych hornín časť týchto vôd zostupuje do väčších hĺbok. Dotácia nie je intenzívna ale trvalá a na veľkej ploche významná. Podzemné vody cez vulkanické horniny prestupujú ďalej do väčších hĺbok pod tlakom po preferovaných cestách hlavne cez prostredie lávových prúdov andezitov a otvorenými zlomovými systémami. Ďalej prestupujú cez karbonáty vrchnej kriedy do karbonátov stredného triasu južného veporika.

V tranzitno-akumulačnej oblasti hydrogeologickej štruktúry prírodných liečivých zdrojov v Dudinciach a prírodných minerálnych zdrojov v Santovke a v Slatine, podzemná voda prúdi zo severovýchodu na juhozápad, pričom komplikovanými chemickými procesmi aj za prítomnosti oxidu uhličitého sa obohacuje o minerálne látky. Hlbokým obehom sa zvyšuje teplota podzemnej vody. Prebiehajú procesy karbonátogénnej mineralizácie vplyvom rozpúšťania karbonátov stredného triasu južného veporika (prísun Ca-Mg-HCO_3 zložky) a sulfátogénnej mineralizácie vplyvom rozpúšťania evaporitov permo-triasu južného veporika alebo oligocénu (prísun Ca-SO_4 zložky). Prejavujú sa aj procesy marinogénnej mineralizácie (prísun Na-Cl zložky). V horninách spodného bádenu prebiehajú procesy silikátogénnej mineralizácie vplyvom hydrolytického rozkladu silikátov (prísun Ca-HCO_3 zložky) a hydrosilikátogénnej mineralizácie vplyvom ionovýmeny (prísun Na-HCO_3 zložky).

Zložitosť celej genézy a prúdenia minerálnych vôd je v dôsledku priebehu elevačnej štruktúry predkenozoického podložia, ktorá je tvarovaná systémom poklesových zlomov a jej vyosenia do priestoru santovská elevácia – domadická poklesnutá kryha – turovská elevácia. V prostredí elevačnej štruktúry predkenozoického podložia majú následne potom všetky tri lokality svoje vlastné výverové oblasti, ktoré sa od seba mierne odlišujú v kvantitatívnych a kvalitatívnych ukazovateľoch minerálnych vôd. Na výstupových cestách vo výverových oblastiach dochádza k formovaniu výsledného chemického typu minerálnych vôd a poklesu teploty minerálnych vôd.

Výverová oblasť hydrogeologickej štruktúry prírodných liečivých zdrojov v Dudinciach je polozakrytá. Výstup minerálnych termálnych vôd s obsahom sulfánu a oxidu uhličitého je viazaný na zlomový systém so smerom sklonu na severovýchod. Výverová oblasť sa nachádza na severozápadnej strane turovskej elevácie, kde boli minerálne vody overené v zlepencoch a pieskovcoch spodného bádenu /prírodný liečivý zdroj Kúpeľný (vrt S-3)/.

Výverová oblasť hydrogeologickej štruktúry prírodných minerálnych zdrojov v Santovke je polozakrytá. Výstup minerálnych termálnych vôd s obsahom sulfánu a oxidu uhličitého (vrty B-3 a B-3A) a minerálnych studených vôd s obsahom oxidu uhličitého /prírodné minerálne zdroje Santovka I. (vrt B-6) a vrt B-15/ je viazaný na zlomový systém so smerom sklonu na severovýchod a mladší zlomový systém severozápadného – juhovýchodného smeru pozdĺž povrchového toku Búr.

Výverová oblasť sa nachádza v juhovýchodnej časti santovskej elevácie, kde boli minerálne vody overené vo vulkanitoch a vulkanosedimentárnych horninách miocénu. Minerálne vody sa do výverovej oblasti dostávajú z priestoru domadickej kryhy.

Výverová oblasť hydrogeologickej štruktúry prírodných minerálnych zdrojov v Slatine je polozakrytá. Výstup minerálnych studených vôd s obsahom oxidu uhličitého je viazaný na zlomový systém so smerom sklonu na severozápad. Výverová oblasť sa nachádza na južnej strane severozápadnej časti turovskej elevácie, kde boli minerálne vody overené vo vulkanitoch a vulkanosedimentárnych horninách miocénu /Slatina IV (vrt BB-1) a Slatina V (vrt BB-2)/, v podloží ktorých sú lúžňanské a rimavské súvrstvia spodného triasu a permu.

V zmysle Palmer-Gazdovej klasifikácie sa prírodné liečivé zdroje v Dudinciach a prírodné minerálne zdroje v Santovke a v Slatine vyznačujú zmiešaným typom minerálnych vôd s prevahou Ca-HCO_3 zložky, v prípade prírodného minerálneho zdroja Santovka I. (vrt B-6) v Santovke základným nevýrazným Ca-HCO_3 typom minerálnej vody. Podľa klasifikácie založenej na princípe prevládajúcich iónov (pri hranici 20 c.z%) ide o $\text{Na-Ca-HCO}_3\text{-Cl}$ typ minerálnych vôd, v prípade prírodných minerálnych zdrojov Santovka I. (vrt B-6) a vrt B-15 v Santovke ide o Na-Ca-HCO_3 typ minerálnych vôd.